



# VZDĚLAVATELSKÉ LISTY

01 | BŘEZEN 2024



**SOKOLSKÉ ODÍVÁNÍ**



### Vážené sestry a bratři,

po několika letech jsme se dostali na konec dlouhé cesty, na jejímž začátku bylo vzdělavatelstvo ČOS pověřeno přípravou návrhu nového společenského oděvu České obce sokolské. Historie sokolského odívání sahá až do roku 1862. První návrhy sokolského kroje připravil na žádost Jindřicha Fügnera slavný český výtvarník Josef Mánes. Kroj se postupně vyvíjel a návrhy úprav pocházely například i od Františka Ženíška. Zatímco mužský kroj procházel jen postupnou evolucí, ženy chtěly jít s dobovou módou, což nám dokládá i řada dochovaných, byť nerealizovaných návrhů, především z období první republiky. Po obnově sokolského hnutí v roce 1990 byla potřeba urychleně vyřešit nedostatek krojů vzhledem k blížícímu se XII. všesokolskému sletu plánovanému na rok 1994. Vznikl společenský oděv, který se měl stát dočasným řešením dané situace. Slovo „dočasný“ má v našich zemích zvláštní nádech, který bohužel platil i v případě sokolského oděvu.

Nový společenský oděv České obce sokolské se definitivně začal rodit až v roce 2022. Bylo to více než symbolické datum, neboť jsme si připomínali dvousté výročí narození Jindřicha Fügnera, tedy prvního iniciátora vzniku sokolského kroje. Sokolský společenský oděv, ať již se jedná o pánský oblek, dámský kostým, šaty či další doplňky, je navržen jako moderní variabilní systém oblečení. Je vhodný pro celou řadu formálních i neformálních příležitostí a jeho nošení nemá striktně stanovená pravidla.

Na následujících stránkách se dočtete, jakými peripetemi procházel vznik a postupné úpravy historického sokolského kroje, jehož podobu dnes často považujeme za jasně danou od samého počátku. Rovněž diskuze nad podobou nového společenského oděvu nebyly jednoduché a výsledná podoba vychází mimo jiné z ankety, kterou vzdělavatelstvo oslovilo sokolky a sokoly na počátku celé cesty směřující k novému oděvu. Velmi komplikovanému zadání se snažíme vyjít vstříc variabilitou nového sokolského oděvu.

Za všechny, kdo se na podobě nového společenského oděvu podíleli – ať již z řad České obce sokolské, či z řad jeho tvůrců – bych mu rád popřál, aby si našel co nejvíc nositelů, kteří jej budou oblékat s radostí a hrdoostí na příslušnost k naší organizaci.

Michal Burian, vzdělavatel ČOS

## POČÁTKY SOKOLSKÉHO KROJE

Tradiční sokolský kroj patří mezi základní symboly sokolského hnutí, potvrzují to ostatně i samotné stanovy České obce sokolské. Potřebu důstojného a jednotného prezentování se na veřejnosti měli členové Sokola na paměti od prvních měsíců existence nového spolku. A zatímco úplně první podoba mužského kroje byla schválena již 10. března 1862, ženy si na svůj sokolský kroj musely počkat až do dvacátých let 20. století.

■ Marcela Mandová, Vzdělavatelství odbor ČOS

### PRVNÍ DISKUZE, JOSEF MÁNES A FÜGNEROVA ČERVENÁ KOŠILE

Debatu o potřebě kroje a jeho podobě poprvé rozvířil bratr Musil v březnu 1862. Tak se mezi sokoly rozhořela v podstatě první diskuze k sokolskému kroji. Svým názorem do ní přispěli odpůrci samotné myšlenky, stejně jako podporovatelé jednotného oděvu. V rozvířené debatě přilil olej do ohně sám Jindřich Fügner, když navrhl, s podporou Miroslava Tyrše, aby se součástí sokolského kroje stala červená blůza. Takovou v té době Fügner obdržel darem z Itálie od Guiseppe Garibaldiho. Ohlasy na smělý Fügnerův návrh byly ale veskrze negativní. Tedy alespoň prozatím. Později se červená blůza, posléze košile, stala neodmyslitelnou součástí sokolského kroje.

Nakonec, aby v celé věci došlo k posunu, i z hlediska potřeby uměleckého sjednocení, oslovil sám Jindřich Fügner Josefa Mánesa, který byl ve své době považován za skutečného znalce slovanských krojů. Ani jeden z Mánesových návrhů nebyl přijat zcela jednoznačně. Konečná podoba prvního sokolského kroje tak vzešla z kombinace malířových návrhů a byla oficiálně schválena 10. dubna 1862.

### TYRŠ VERSUS FÜGNER

Už v následujícím roce se začaly objevovat návrhy na změnu používaných materiálů i na změnu samotné podoby kroje. Někteří bratři protestovali proti nošení kajdy, čímž reagovali na hanlivé označení „plátěni husaři“, kterým byli někdy častováni. To vše nemohlo zůstat bez odezvy. Se svými návrhy předstoupil před sokolstvo jak Miroslav Tyrš, tak Jindřich Fügner.

Zatímco Fügner byl ve svých vizích poměrně umírněný, Tyrš přišel s mnohem odvážnější myšlenkou, jejíž stěžejní součástí bylo odstranění tolik přetřásané kajdy. Z Tyršova možného řešení byli nadšeni hlavně mladší sokolové, ti starší však byli až pohoršeni. Sám Tyrš při předkládání svého návrhu na úpravu kroje patrně ani netušil, jaké rozepře ve spolku jeho záměr vyvolá. Pro zakladatele Sokola byla na prvním místě pospolitost členů, a tak, dle památníku vydaného k dvacetiletému trvání Sokola Pražského, začal obházet bratry s prosbou, aby pro jeho návrh nehlasovali. V dubnu roku 1864 byla nakonec podoba kroje ustálena na základě kroje prvního.



Miroslav Tyrš v sokolském kroji

Ač se do konce šedesátých let 19. století objevovaly další hlasy volající po úpravách, kvůli propuknutí prusko-rakouské války v roce 1866, nebyly vyslyšeny. Otázka úpravy sokolského kroje tehdy jednoduše nebyla na pořadu dne.



Mánesovy návrhy sokolského kroje

### POČÁTKY KROJE /3

první diskuze

### VÝVOJ KROJE /4-7

muži i ženy v sokolském

### NOVÝ ODĚV /8-9

fotografie Davida Surowieckého

### HLEDÁNÍ CESTY /10-11

cesta k novému oděvu

### NOVÝ ODĚV /12-15

elegance s tradičními prvky



Vedeme energii těm, kteří ji násobí



Časopis SOKOL – Vzdělavatelství listy – samostatná speciální příloha časopisu SOKOL, vydává Česká obec sokolská  
 | Adresa redakce: ČOS, tiskové oddělení, Újezd 450/40, 118 01 Praha 1, tel. 257 007 269, e-mail: mburian@sokol.eu  
 | Redakce: Jana Horká, Michal Burian | Tisk: Tiskárna V&H Print Hlávko s.r.o. | Informace o časopisu podává a objednávky vyřizuje redakce. Nevyžádané rukopisy a fotografie se nevracejí. Za věcný obsah článků odpovídají autoři. Redakce si vyhrazuje právo příspěvky upravovat, krátiť nebo komentovat | MK ČR E 17339, ISSN 0489-6718

# VÝVOJ SOKOLSKÉHO KROJE

Otázka sokolského kroje se na pořad dne znovu dostala v první polovině sedmdesátých let 19. století. Byla to doba pro Sokol ne zcela příznivá. Miroslav Tyrš pobýval kvůli svým zdravotním obtížím dlouhodobě v zahraničí, počty členské základny začaly výrazně řídnout. V květnu 1873 přišel krach na vídeňské burze, nastala hospodářská krize. Mezi sokoly vrcholily bouřlivé diskuze o dalším směřování spolku, jejichž součástí se stala rovněž debata a podoba sokolského kroje.

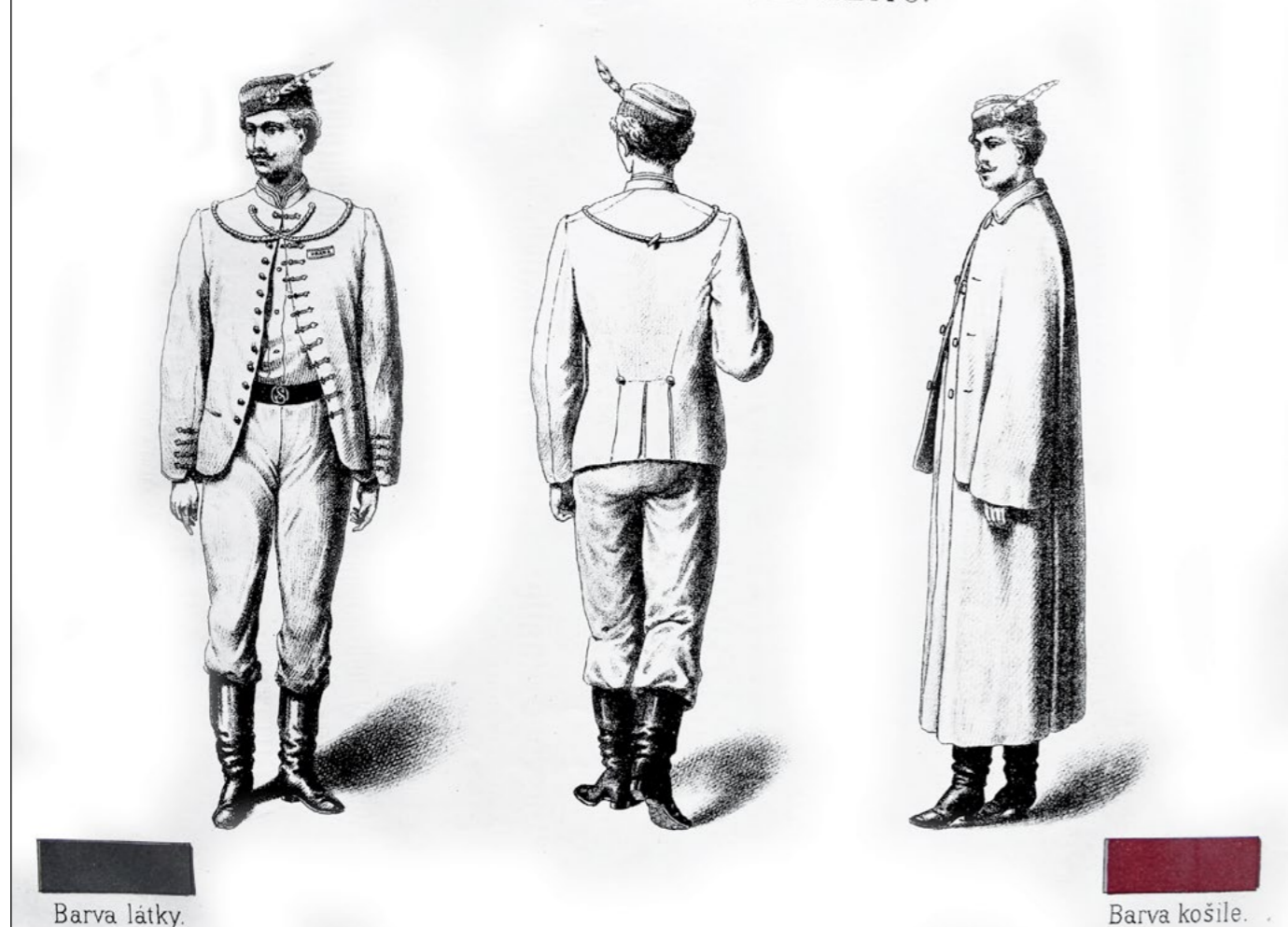
■ Marcela Mandová, Vzdělávatelský odbor ČOS

V časopise Sokol se začaly objevovat podněty a náměty na možné úpravy kroje. V šedesátých letech 19. století tolik diskutovaná červená košile byla nyní považována za pevnou součást a poznávací znak sokolů, byť pro některé jedince byla trnem v oku stále. Pozor-

nost se nyní zaměřovala na samotnou praktičnost kroje, podrobnému rozboru čelila pokrývka hlavy. Dne 17. července 1873 se v Umělecké besedě sešli zástupci 38 sokolských žup ke společné debatě o kroji, konečné rozhodnutí o změně však padlo až na valné hro-

madě Sokola Pražského v neděli 26. října téhož roku. Byly odhlasovány změny střihu kajdy, kalhot i košile. Definitivně bylo upuštěno od používání ruského plátna, často velmi nekvalitního. Situace kolem vhodné pokrývky hlavy by se dala označit za vskutku paradoxní. Stávající čapka byla hojně diskutována kvůli své nevhodnosti – nestínila před sluncem, co víc, příliš zahřívala hlavu, což způsobovalo časté nevolnosti zejména při výletech v letních měsících, při nepřízni počasí naopak nechránila před deštěm. Napříště měl být užíván kulatý měkký klobouk zvaný „derby“. Opět se však rozhořela rozsáhlá diskuze, a ještě v roce 1877 nebyla podoba nové pokrývky dořešena. Nakonec sokolové zůstali u stávající čapky, tzv. lodičky. Tak skončila „čapková etuda“.

## VZOR KROJE SOKOLSKÉHO.



Vzor sokolského kroje z roku 1884

## Obleková komise, návrhy Františka Ženiška, ustálení podoby kroje

Nabízí se otázka, proč se s každým novým návrhem na změnu kroje strhla horečná diskuze. Jedním ze stěžejních důvodů samotného vzniku sokolského stejnokroje bylo viditelné odstranění sociálních rozdílů mezi členstvem. Na druhou stranu bylo ale pořízení kompletního kroje velice nákladné a každá schválená změna znamenala nové výdaje. Proto v roce 1880 vznikla tzv. obleková komise, je-



Kroj „Libuše“ je u mnohých sester oblíbený i dnes

jímž úkolem bylo zajištění možnosti pro členy v jednotách poříditi si kroj na splátky.

Po nejistých časech sedmdesátých let začala v osmdesátých letech 19. století opět narůstat členská základna. Na to reagovali mnozí prodejci, kteří se začali specializovat pouze na sokolský oděv, avšak problémem byla nejednotnost užívaných materiálů. Tak v roce 1890 Česká obec sokolská rozhodla o odebírání látky pro kroje od jediného obchodníka. Užívání sokolského kroje bylo ošetřeno jasně danými pravidly, za jejich hrubé porušení hrozilo hříšníkovi vyloučení ze Sokola.

Další vývoj pánského sokolského kroje významně ovlivnil vznik sokolských jezdeckých oddílů. První jezdecký odbor vznikl v roce 1891 v Praze. V jeho čele stál Otto Tille. S rozvojem jezdeckých oddílů šla ruku v ruce úprava kroje tak, aby odpovídal této nové sokolské aktivitě. První návrh kroje pro sokolskou jízdu vytvořil František Ženišek. Změny doznala kajda, ale hlavně kalhoty – nově jezdecké kalhoty po anglickém vzoru, pro něž je typické rozšíření v oblasti stehů a zúžení na lýtkách. Kalhoty doplnily vysoké jezdecké boty.

Poslední výrazná změna nastala ve dvacátých letech 20. století. Souvisela bezprostředně s atmosférou dané doby. Vnímání světa se po první světové válce změnilo. Do podoby sokolského kroje se promítla i úloha sokolstva v rámci legií i v prvních měsících nově vzniklého státu. Kajda se vyztužila, po vzoru sokolské jízdy se součástí sokolského kroje definitivně staly jezdecké kalhoty. V této podobě oblékají sokolové kroj do dnešních časů. Tradiční kroj je neodmyslitelnou součástí sokolské identity, symbolem Sokola.

## ŽENY V SOKOLSKÉM KROJI

Devatenácté století, či alespoň jeho první polovina, ukládala ženě její jasnou roli, která se neodehrávala ve veřejném prostoru. Ve stejném duchu se v podstatě přistupovalo i k pohybovým aktivitám dívek a žen. Ty byly ak-



Tradiční mužský sokolský kroj a jeho podoba v roce 1948

ceptovány do 15 let, poté se již dívky měly připravovat na vstup do manželství a péči o domácnost. Sokol v čele s Miroslavem Tyršem, který sám mladé dívky cvičil, šel alespoň částečně proti proudu doby. Ač při samotném



První oficiálně schválený ženský sokolský kroj stylizovaný na barevné pohlednici



Návrh nového ženského kroje z 2. poloviny 30. let 20. století

založení Sokola nebylo myslitelné, aby ženy byly rovnoprávnými členkami, ovzduší se začalo pomalu uvolňovat a postupně se zrodila myšlenka na založení ženského tělocvičného spolku. Tak vznikl v roce 1869 Tělocvičný spolek paní a dívek pražských.

Otázka možnosti vytvoření kroje pro ženy byla ale nemyslitelná, dost práce zabralo řešení cvičebního úboru.

#### První „prototypy“

Oficiálně byl první dámský sokolský kroj schválen až po první světové válce, přesto v druhé polovině 19. století nalezneme ženy, které si nechávají šít šaty jasně odkazující právě k novému sokolskému kroji. Příkladem jsou i šaty Kateřina Fügnerové a její dcery Renáty, které oblékly na slavnost rozvinutí sokolského praporu v červnu 1862. Také cvičenky chrudimského Sokola si v roce 1886 nechaly ušít dámskou variantu kroje. Z řad mužského členstva však zaznívaly důrazné hlasy proti.

#### Změna po první světové válce

S novým poválečným uspořádáním přišlo i nové vnímání postavení žen ve společnosti, změnil se rovněž pohled na rovnoprávnost žen v Sokole. To s sebou neslo i potřebu žen na jednotnou reprezentaci.

V listopadu 1919 byla v časopise Sokolice vypsána soutěž na návrh ženského sokolského kroje. Celkem se shromáždilo 28 návrhů, z nichž vybrala

schůze ženského cvičitelského sboru ČOS návrh „Odvaha“ od A. Kotlářové. Předsednictvo podobu kroje, výrazně vycházející z mužské varianty, schválilo 29. ledna 1920. Ženy se tak oficiálně dočkaly svého prvního kroje. Mnozí však s jeho podobou nesouhlasili. A nešlo pouze o muže, své negativní vyjádření v časopise Sokol uveřejnila i Renáta Tyršová. Brzy se tak začalo uvažovat o kroji novém, který by byl více ženský, ve kterém by se více odrážel kroj lidový, a konečně, který by tolik nepodléhal dobové módě.

#### Kroj „Libuše“

Ač byla v roce 1921 vypsána nová soutěž, nový ženský sokolský kroj z ní nevzešel a toto téma tak v Sokole rezonovalo další čtyři roky. Nový kroj byl ustanoven na začátku května 1925 na schůzi Výboru ČOS.

Šaty rovného střihu z bavlněné smetanové látky s krátkým rukávem zdobeným červeným třepením, doplněné duvetinovou smetanovou vestou s plstěnou aplikací a stejným červeným třepením jako na rukávech jasně kopírovaly dobovou módu a rozhodně nelze říci, že byly praktické. To vše absolutně nekorespondovalo s připomínkami k předešlé podobě ženského kroje. Ženy se představily v tzv. „Libuši“ při otevření Tyršova domu, následně šaty vynesly i při VIII. a IX. všesokolském sletu. Ač si mnohé sestry tento oděv oblíbily a některé ho oblékají dodnes, výtkám upozorňujícím na nevhodnost do každého počasí či nepohodlnost při dlouhých výletech či zájezdech, nešlo příliš oponovat. A tak se podoba ženského kroje začala řešit znovu.

#### Třicátá léta 20. století a situace po druhé světové válce

Pro plánovaný X. všesokolský slet v roce 1938 měly sokolky obléknout nový kroj. Aby se vše včas stihlo, byla již v roce 1935 vypsána nová soutěž. Ženský kroj, který z ní měl vzejít, musel již splňovat tolikrát zmiňované aspekty praktičnosti a přizpůsobit se různým rozmarům počasí i rozličnosti akcí, na které ho dámy obléknou. Po-

řízení kroje mělo zůstat dostupné co nejširším vrstvám, což značně komplikovala probíhající hospodářská krize.

V listopadu 1936 bylo rozhodnuto. Autory vítězného návrhu byly R. Kuntová a H. Štiplová v čele s profesorem K. Štiplem. Rozhodnutí oficiálně posvětil Výbor ČOS dne 23. května 1937. Aby byl nový kroj skutečně dostupný všem, měly ženy možnost vybrat si z kvalitativně rozličných materiálů. Střih kabátku s dvouřadým zapínáním se přibližoval uniformě, sukně byla navržena a ušita tak, aby vyhovovala i delším pochodům.

Po druhé světové válce byl Sokol, ač člensky oslaben, poměrně rychle obnoven. Mimo jiné se začalo s přípravou XI. všesokolského sletu a sokolové s jeho organizací neustali ani po událostech února 1948. Doba se změnila a změny se dotkly i podoby ženského sokolského kroje. Upraven byl střih saka, jenž nově mělo jednořadé zapínání, sukně se zkrátila až ke kolenům. Hlavním cílem krojové komise, později družstva, bylo v rámci „krojové akce“ opatřit látky. Zhotovování krojů i cvičebních úborů komplikoval nedostatek některých materiálů, znárodněné podniky nestihaly, a tak často vytrhli pomyslný trn z paty tou dobou ještě existující drobní živnostníci, kteří byli ochotni jít i pod tržní cenu. Podobu kroje, který s jistými obtížemi vznikl ve 2. polovině čtyřicátých let 20. století, oblékají sokolky s hrdostí dodnes.

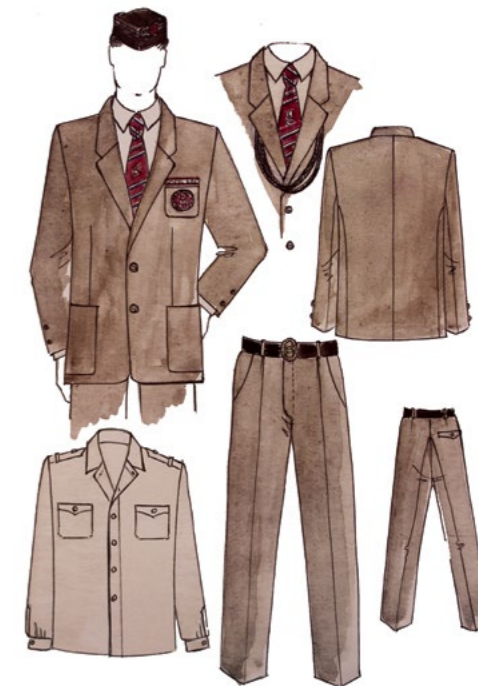
#### KROJ A SPOLEČENSKÝ ODĚV PO ROCE 1990

Když se po obnovení Sokola v roce 1990 začalo s plánováním XII. všesokolského sletu, stalo se důležitou součástí příprav ustavení krojové komise. Úkol jejích členů nebyl jednoduchý, museli obnovit a zajistit jednotný sokolský oděv, kterým by se Sokol reprezentoval navenek. Jedním z hlavních problémů byl fakt, že po druhé světové válce a následně po letech vlády komunistické strany, bylo mezi členskou základnou jen velmi omeze-

né množství tradičních krojů. To vedlo k rozhodnutí vytvořit nové společenské oblečení.

První návrhy předložily sestry Evaldová a Šíkolová na jaře roku 1992. V potaz přitom musely vzít mnoho aspektů. Členská základna nebyla v dané době tolik početná, proto je třeba dámský kostým i pánský oblek ušít ze stejného materiálu. Nový oděv samozřejmě odpovídal dobové módě, zároveň ale bylo jasnou snahou odkázat na tradici sokolského kroje. Nejvýraznější prvek tradičního kroje – červená košile – musel však být spíše upozaděn. Rudá barva totiž již dávno neodkazovala k italským revolucionářům, připomínala neslavnou éru teprve nedávno skončenou. Kdo chtěl, mohl červenou košili obléknout při slavnostních příležitostech. Doplnky k novému oděvu, pro dámy hedvábný šátek, pro pány kravatu, navrhla M. Brunerová.

Samotný proces výběru materiálů i následné výroby nebyl vůbec jednoduchý. Ovlivňovala ho hospodářská situace porevoluční doby. Mnoho podniků najednou nebylo konkurenceschopných, výběr materiálů rovněž nebyl nikterak ohromující. Do toho se zevnitř hnutí ozývaly hlasy, kterým se navrhovaná podoba nového oděvu v mnoha ohledech nelíbila.



Návrh podoby pánského nového společenského oděvu (90. léta 20. století)

Přes všechny komplikace nakonec firma Kras Boskovice dodala 396 konfekčně vyrobených oděvů, v Tyršově domě krojová komise nastříhala téměř 1000 metrů látky a po 500 metrech podšívkoviny a košiloviny. Ač měl tento sokolský oděv sloužit pouze jako jednotné moderní oblečení pro XII. všesokolský slet, sestry a bratři ho nosí dodnes vedle tradičních sokolských krojů.



Podoba ženského sokolského kroje v roce 1948



Průvod XIII. všesokolského sletu v roce 2000 a ukázka společenského oděvu

# NOVÝ SPOLEČENSKÝ ODĚV ČESKÉ OBCE SOKOLSKÉ

Sokolský společenský oděv, ať již se jedná o pánský oblek, dámský kostým, dámské šaty či další doplňky, je navržen jako moderní variabilní systém sokolského oblečení. Je vhodný pro celou řadu formálních i neformálních příležitostí. Jeho nošení nemá pevně stanovená pravidla. Celá kolekce je navržena tak, aby nositeli poskytovala určitou míru volnosti respektující jeho styl a vkus. Zda si tak například ženy zakoupí kompletní kostým s halenkou nebo jen sukni s halenkou, záleží na jejich preferencích. Rovněž nošení pokrývky hlavy není, na rozdíl od historického sokolského kroje, povinné. Ženy si pak mohou v případě zájmu vybrat ze dvou variant pokrývek hlavy. Povinné není ani používání domovenek. U pánského obleku je variabilita podtržena různými střihy a barvami košil. V případě košile se stojáčkem bez vázanky je běžně možné používat zcela rozepnuté sako, což je pro řadu mužů komfortní, současně se ale – vzhledem k tomu, že jde o specifický sokolský oděv – nejedná o prohřešek proti dress code.

Foto: David Surowiecki



# HLEDÁNÍ CESTY

*Cílem přípravy návrhu nového společenského oděvu České obce sokolské bylo vytvořit nadčasový oděv tradiční sebevědomé organizace, který vyjadřuje hrdost na příslušnost k ní. Oděv měl využívat tradiční prvky, zároveň ale reflektovat současné potřeby a trendy. Měl tedy sokolům a sokolkám umožnit moderní reprezentaci s odkazem na historickou tradici. Uvedené zadání napovídá, že proces hledání cesty nebyl vůbec lehký.*

■ Michal Burian, vzdělavatel ČOS

Historie sokolského odívání je stará jako Sokol sám. Zcela mimořádné postavení má samozřejmě tradiční sokolský kroj, byť i on za sebou má dlouhý vývoj, jak jste se dozvěděli na předchozích stránkách. Co si ale kromě historického kroje obléct, pokud se chci veřejně hlásit ke svému sokolství? Mohu si zakoupit tričko či další sportovní oděvy v novém vizuálním stylu Sokola. Svůj civilní společenský oděv mohu doplnit kravatou, šátkem či kokardou. Zde ale mé možnosti donedávna končily. Právě proto vznikla již před lety diskuze na téma přípravy návrhu nového společenského

oděvu České obce sokolské. Mezi jejich iniciátory patřila i sestra Dáda Evaldová, jedna z autorek společenského oděvu vytvořeného v 90. letech minulého století pro XII. všesokolský slet v roce 1994. Se svou sestrou Hamilkou připravily návrhy oděvů, které měly být dočasným řešením momentální potřeby, ale nakonec nám zůstaly dlouhých třicet let.

První konzultace s odborníky v oboru odívání se odehrály již v roce 2019. Řešila se mimo jiné i možnost zapojení Vysoké školy uměleckoprůmyslové v Praze. Již v této fázi jsme byli upozorňováni na nutnost nalézt autora návrhu, který by byl současně schopen zaručit jeho vyrobiteľnost za rozumnou cenu a především byl schopen komunikovat s potencionálními výrobci. Snaha o dosažení co nejlepšího výsledného poměru kvalita/cena se tak měla stát doslova alfou a omegou našeho dalšího úsilí. Do plánů ale zasáhla, stejně jako do veškerého jiného dění ve společnosti, epidemie covidu-19. Je tak více než symbolické, že první faktické kroky směřující k novému společenskému oděvu ČOS byly učiněny v roce 2022, kdy jsme si připomínali dvousté výročí narození Jindřicha Fügnera, tedy prvního iniciátora vzniku sokolského kroje.

Jednou z nejdůležitějších otázek bylo, co vlastně od oděvu očekáváme. Právě proto Vzdělavatelský odbor ČOS připravil anketu, do níž se mohl zapojit každý člen Sokola. Od představitelů sokolských žup, jednot i od jednotlivců se nám sešlo několik stovek vyplněných formulářů, které nám daly základní sadu informací o tom, jakou

má sokolské hnutí představu o novém společenském oděvu. Hned první otázka směřovala logicky k tomu, zda se má jednat o nový kroj nebo společenský oděv. Celkem 64 % respondentů zvolilo variantu společenského oděvu. Tato odpověď jasně ukázala, jaké nenahraditelné postavení má v České obci sokolské historický kroj. Anketa naše úsilí současně nasměrovala k oděvu, jehož užívání nebude „sešněrováno“ jasně definovanými pravidly nošení, jako je tomu u kroje. Tomu odpovídala i odpověď na další otázku, v níž se 75 % respondentů přiklonilo k variantě univerzálního používání oděvu i mimo akce ČOS. Jak již bylo řečeno, 64 % dotázaných se přiklonilo k variantě společenského oděvu, současně ale 66 % požadovalo použití tradičních prvků odkazujících na historický sokolský kroj. Odpovědi na další otázky hovořily spíše o různorodosti představ jednotlivých účastníků ankety, než by nám dávaly jasný návod, co přesně má nový oděv splňovat. V případě ženského oděvu navíc anketa jasně ukázala na požadavek jak kostýmu, tak i šatů. Na začátku naší cesty jsme tedy měli



velmi komplikované zadání a to nehovoříme o barevnosti oděvu, která v anketě vyšla v nadpoloviční většině ve prospěch modré oproti tradiční še-



divé sokolského kroje. Právě otázka barevnosti se měla stát jedním z důležitých bodů řešení finální podoby oděvu.

V rámci celé řady konzultací, které probíhaly, došlo rovněž k setkání s přední českou módní návrhářkou Štěpánkou Pivcovou a šperkařem Hanušem Lamrem. Oba se v té době podíleli na tvorbě oděvů a doplňků pro Petra Pavla a Evu Pavlovou v rámci vrcholící kampaně před prezidentskou volbou. Jestliže byly až do té doby všechny rozhovory vedeny na úrovni zákazník – dodavatel, toto setkání proběhlo ve zcela jiném duchu. Štěpánka Pivcová pojala možnost navrhnout společenský oděv pro Českou obec sokolskou jako obrovskou výzvu s naprostým respektem k našim tradicím a hodnotám. Okamžitě se vrhla do studia historických materiálů a začala přicházet s celou řadou návrhů, jak vyřešit počáteční komplikované zadání. Záhy nás přesvědčila, že sokolský společenský oděv nemůže být běžnou konfekcí doplněnou o pár sokolských prvků, ale že musí především vyjadřovat hrdost k příslušnosti k naší organizaci. Jednoznačně tedy zvítězilo pojetí odkazující k tradičním prvkům sokolského kroje, současně ale velmi moderní, odpovídající 21. století. Druhou otázkou byla již zmíněná barevnost. Štěpánka nám předložila výčet všech spolků a organizací, které pou-

žívají oděvy tmavě modré barvy v odstínu NAVY. Mimo jiné to byla například Česká pošta, České dráhy, Hasičský záchranný sbor České republiky, Armáda České republiky, Hradní stráž, Policie České republiky atd. Vzhledem k našemu zadání, připravit návrhy v obou barvách, zvolila jasnější modrou barvu, která byla krásná, u kostýmku pro ženy ale evokovala letušky, pro řadu konzervativněji laděných mužů by navíc byla příliš výrazná. Současně nás všechny přesvědčovala, že naší sokolskou barvou je tradičně šedá, a že vzdávat se jí by byla obrovská chyba.

Na obrázcích vidíte první návrhy a cestu, kterou se tvorba nového společenského oděvu ČOS ubírala. A závěr naší cesty? Pro většinu čtenářů jistě možnost zakoupit si reprezentativní oděv a těšit se z jeho krásné podoby. Pro pisatele těchto řádek je jím rozhodnutí autorky návrhů oděvu vstoupit do řad České obce sokolské a stát se součástí organizace, která spoluvytvářela dějiny našeho státu a i v současnosti dokazuje, že je díky své členské základně schopná překonat i ty největší problémy.



# NOVÝ SPOLEČENSKÝ ODĚV

Nový společenský oděv České obce sokolské je elegantní s nezaměnitelnými tradičními prvky. Snahou všech, kdo se na jeho tvorbě podíleli, bylo, aby vystihoval Sokol jako spolek s dlouholetou historií a současně mu dal moderní tvář pro 21. století. Na následujících stránkách se můžete seznámit s jeho tvůrci, detaily i celky.

■ Michal Burian, vzdělavatel ČOS, Foto: David Surowiecki



## AUTORSKÝ TÝM

Cesta designérky a návrhářky Štěpánky Pivcové k sokolům v nadsázce vedla přes práci v oděvních firmách Pietro Filipi či Horsefeathers. Před pěti lety si založila vlastní oděvní značku The MAY studio. Získala si reputaci a mezi její vzácné klienty patřil prezident Petr Pavel, s kterým spolupracovala od začátku jeho kandidatury a první dámu Evu Pavlovou oblékla na inauguraci. Své vzdělání získala na prestižních uměleckých školách, jakými jsou pražská Vysoká škola uměleckoprůmyslová nebo Utrechtská škola umění v Nizozemsku. Prak-

tický přístup k tvorbě a znalost zákaznic u ní pochází z práce návrhářky dámské kolekce pro Pietro Filipi. Štěpánka si zakládá na kvalitě a na tom, aby každý její kousek byl pro nositele jedinečný.

Autorem brože Sokolí pírkó je šperkař Hanuš Lamr. Jeho ateliér se nachází na Malé Straně nedaleko od Tyršova domu. Hanuš je zkušený šperkař, jehož tvorba je inspirována především přírodními motivy. Jeho brože nosila mimo jiné Madeleine Al-bright nebo Eva Pavlová a jeho šperky jsou součástí sbírek významných institucí.

Motiv na hedvábný šátek navrhla talentovaná Andrea Vytlačilová, která se na tento ušlechtilý materiál specializuje a věnuje se mu pod svou značkou. Má za sebou práci pro několik prestižních zahraničních značek, mimo jiné Marca Jacobse, Kenzo či Versace, ale v současnosti tvoří a žije v Praze. Andrea do grafiky šátku vložila mnoho symbolů z tradice Sokola, jeho znak v ladných linkách středového motivu, oblouky tělocvičny Tyršova domu i tečky, jako hlavičky sokolů při sletu.

Elegantní dámský baret navrhla a vytvořila modistka Jolana Kotábová, která ve svém ateliéru pod Petřínem ručně vytváří klobouky dámám, které míří například na světoznámé dostihy do anglického Ascotu. Pravidelně je nosí i moderátorka České televize Bára Černošková při přenosech z dostihů. Klobouk Jolany Kotábové jste mohli vidět i na korunovaci britského krále Karla III., kde jím doplnila svůj fialkový model naše první dáma Eva Pavlová.

## PÁNSKÝ OBLEK

Pánský oblek vychází z tradičních prvků sokolského kroje a je moderní kombinací formálního stylu, elegance, designu odkazujícího na tradici a prvotřídních materiálů. Oblek je vyroben z velmi krásné látky s vysokým podílem panenské (virgin) vlny, která dodává obleku nejvyšší kvalitu, elegantní a moderní vzhled. Příměs polyesteru zajišťuje pevnost látky a minimalizuje mačkovost, zatímco bi-stretch recyklovaný elastan přidává příjemnou pružnost a zlepšuje volnost saka v pohybu.

Každý detail saka byl pečlivě promyšlen s odkazem na tradiční sokolský кроj. Zpracování je dílem profesionální šicí výroby, která šije obleky



pro renomované evropské instituce. Červené kontrastní dírký na rukávech, kovové matné knoflíky ve tvaru znaku ČOS a podšívka v červené barvě s opakujícími se znaky dodávají saku jedinečný vzhled.

Uvnitř saka najdete etikety uvádějící příslušnost k České obci sokolské (ČOS), což dodává obleku historický a kulturní rozměr. Silueta a detaily saka dovolí svému nositeli být vždy elegantní s nádechem tradice a moderního stylu.

Střih saka je mírně projmutý, což reflektuje současnou pánskou siluetu. Na zadním dílu jsou dva rozparky. Sako lze nosit celé zapnuté pro formální příležitosti, nebo jen na horní tři knoflíky i zcela rozepnuté pro moderní a ležérní styl. Design kalhot je elegantní a rovný, což vytváří dokonalý soulad s mírně projmutým střihem saka. Mohou být také samostatně nositelné, ideální pro formální i neformální příležitosti.

Oblečte se do našich pánských kalhot a saka a buďte nepřehlédnutelní kombinací tradiční elegance a moderního designu s odkazem na sokolský кроj.

Pánský oblek doplňuje bílá či červená košile ve dvou variantách. Košile se stojáčkem či s límečkem

a skrytým zapínáním je nadčasová, elegantní a vkusná. Je vyrobena z vysoce kvalitní bavlněné tkaniny, která podstoupila speciální úpravu pro snížení mačkovosti a usnadnění žehlení, čímž zajišťuje nejen pohodlí, ale i precizní vzhled. Knoflíky jsou elegantně skryté pod légou, což přidává košili minimalistický nádech. Límeček je vyztužen, což zaručuje, že si udrží svůj tvar. Špičky límce jsou mírně zaku-laceny, stejně jako manžety, a pěkně tak ladí s oblekovým sákem. Na levé manžetě naleznete vyšitý znak ČOS, který dodává košili osobitý charakter a originalnost. Knoflíky mají nápis ČESKÁ OBEC SOKOLSKÁ.

K dispozici jsou různé velikosti a varianty – od verze Regular po Slim, takže každý muž si může vybrat podle svých preferencí a postavy.

Černý kožený pásek z pravé kůže je elegantním a stylovým doplňkem pro každou příležitost. Je vyroben z vysoce kvalitní kůže, která zajišťuje trvanlivost a odolnost, a je zdoben kovovou sponou se znakem České obce sokolské. Jeho černá barva a jednoduchý, ale elegantní design umožňují snadné kombinování s různými outfitovými styly, ať už se jedná o formální nebo neformální oblečení. Kovová spona se znakem ČOS dodává pásku jedinečný a prestiž-



ní vzhled, který vyjadřuje respekt k historii a tradici sokolského hnutí.

Kravata v tmavší červené barvě se sokolským znakem vytkaným do jemné struktury je vyrobena v tradiční české tkalcovně Hedva Český Brokát. Hedva je jednou z nejstarších a stále fungujících tkalcoven v Čechách. Jejich specialitou jsou žakárové tkaniny, tj. brokáty, podšívky a kravatové hedvábní. Kravata má velmi kvalitní provedení z umělého hedvábní. Vytkaný znak ČOS je umístěn tak, aby byl v případě nošení rozepnutého saka či na rozhalenku viditelný.

## DÁMSKÝ KOSTÝM

Dámský kostým je inspirován elegancí ženské siluety a nese v sobě odkazy na detaily z pánského sokolského kroje. Je navržen s ohledem na různorodost ženských postav, nabízí jedinečný střih a doplňky, které zdůrazňují příslušnost k ČOS. Kostým je ušit ze stejné látky jako pánský oblek.

Sako má elegantní siluetu s rozhalenkou a stojáčkem, který jemně kopíruje tvar halenky. Sako se zavínáním, rozhalenkou a stojáčkem lichotí ženské postavě. Pro zvýraznění pasu je přidána spona ve tvaru sokolského znaku, kterou je provlečený pásek a lze ho stáhnout podle vlastních



preferencí nositelky. Tento designový detail umožňuje přizpůsobit si sako podle své postavy a vytvořit tak perfektní siluetu. Výstřih je navržen tak, aby byl slušivý jak pro plné, tak skromnější ženské křivky. Díky tvaru a záševkům je elegantní a nápadný. Asymetrický cíp dolního okraje přidává do designu saka zajímavý a moderní prvek, který se opakuje i na šatech.

Detaily, jako jsou kovové knoflíky se znakem ČOS a červeně obšité dírky na rukávech, dodávají saku jedinečný vzhled. Červená podšívka a vnitřní etikety ladí s pánským sakem a vytvářejí tak dokonalou harmonii v celé kolekci.

Pouzdrová sukně je navržena s ohledem na ženskou siluetu a zdůrazňuje každou postavu. Je vhodné ji nosit v pase, čímž se opticky prodlouží nohy. S elastickou podšívkou a skrytým zipem na středovém švu zadního dílu je oblékání pohodlné a snadné. Díky délce sahající ke kolům a rozparku ve středu zadního dílu je sukně vhodná pro různé formální příležitosti a dodává nositelkám profesionální vzhled.

### DÁMSKÉ ŠATY

Barva šatů, ladící s tóny saka a sukně, vytváří dokonalou harmonii s ostatní-

mi oděvy. Detaily, od stojáčku s tvarovaným výstřihem až po sponu se sokolským znakem, jsou pečlivě navrženy tak, aby zdůraznily ženskost a přirozený šarm. Důležitým detailem jsou kapsy, které jsou nejen praktické, ale jsou i vyjádřením moderního životního stylu. Zkrátka nepostradatelná maličkost, kterou ocení každá žena. Hezkým detailem je vnitřní lemování v kontrastní červené barvě.

### DÁMSKÁ HALENKA

Halenka má mírně širší střih, který elegantně splývá a neobrysňuje tělo. Rukávy jsou zakončeny vysokou manžetou s třemi knoflíky, což dodává celkovému designu šarm a sofistikovanost. Na levé manžetě najdete jemný vyšíváný znak ČOS, který přidává kráse halenky osobitý dotek. V kombinaci s tříčtvrtečními rukávy šatů představují vysoké manžety osvěžující detail. Šátek může být uvázan a volně splývat přes výstřih halenky.



### DÁMSKÝ PEVNÝ BARET

Tento krásný doplněk je dílem modistky Jolany Kotábové, která vytvořila malý a pevný baret, jenž lze uchytit na hlavu gumičkou. Nosí se na levé straně mírně do čela. Modistství je starodávné řemeslo. Modistky oproti kloboučnickům klobouky nevyráběly, ale formovaly je a zdobily. Jedná se o ruční práci, ke které je nutná značná dávka fantazie a zručnosti.

Jolana na sokolský baret použila tradiční materiál – plst. Plstěný polotovar je vyroben z králičí srsti a v Čechách se vyrábí v Tonaku v Novém Jičíně. Tonak patří mezi největší výrobce klobouků a materiálu na klobouky na světě. Tradice výroby tam sahá až do roku 1630. Jolana Kotábová plstěný materiál zpracovává nad párou, kde změkne a je velmi tvárný. Natáhne jej na dřevěné formy a upravuje do jedinečného tvaru. Posledním krokem je zdobení klobouku. Dámský sokolský baret lze nosit zdobený broží Sokolské pírkou.

### DÁMSKÝ ŠÁTEK

Hedvábný dámský šátek rozzáří kostým i šaty a je plný jedinečných detailů. Na šátku je autorský tisk od renomované designérky Andrey Vytlačilové, která říká: „Motiv reflektuje typografii Sokola i jeho historii. Věvodí mu písmena „S“ a „O“. V šátku jsou pak skryta všechna písmena S O K O L. Tato písmena lze též interpretovat jako sokolské stuhy ve větru, cvičence v pohybu či rozvolněný sokolský znak. Bílé

půloblouky jsou upomínkou vysokých oken tělocvičny Tyršova domu, pole bleděmodrých teček (moře hlav) pak odráží roj cvičenců připravených vykročit a společně šátek vzdává hold češství, české trikolore, folkloru i spolitosti a vzájemnosti.“

Šátek lze nosit v kombinaci halenky a sukně, bez i se sakem či k šatům. Tento nádherný šátek je uměleckým dílem, spojujícím historii ČOS a moderní design v dokonalé harmonii.

### BROŽ SOKOLÍ PÍRKO

Brož je dílem šperkaře Hanuše Lamra, který umělecky ztvárnil krásu sokolího pírká v jemných detailech lesklých plošek. Moderně tak pojal brož jako šperk, který budou hrdě nosit bratři a sestry jako odznak příslušnosti k ČOS.

### VÝROBA ODĚVU

Bez koordinace s výrobou by pocho-pitelně sebehezčí návrh zůstal jen nerealizovanou vizí. Odpověď na tuto otázku nám dává sama autorka návrhu Štěpánka Pivcová: „V Česku jsme bohužel přišli téměř o všechny textilní továrny schopné vyrobit látky tak vysoké kvality a parametrů, jaké jsem na oděvy potřebovala. Proto jsem oslovila tkalce v Itálii a ti dodali lát-



ku, která má vysoký podíl vlny ale je pevná, stálobarevná a v budoucnu dostupná ve stále stejném odstínu barvy. Ale například podšívka nebo kravaty jsou z Hedvy Český brokát, materiál pro pokrývky hlavy tvoří Tonak. Důležité je, že se podařilo to, že všechno oblečení i doplňky budou vyrobeny a ušity v Česku a na Slovensku v nejvyšších dílnách rukama zručných švadlen a řemeslníků. Podpora lokálních výrobců byla pro všechny prioritou a jsem ráda, že tento projekt spojí mnoho šikovných lidí. Věřím, že ta energie se do oděvů otiskne.“





